

GUIA DIDÀCTICA "L'ESCOLA DEL DEMÀ"

*Material de suport i acompanyament
al vídeo "L'escola del demà"*



Ajuntament de
Barcelona



*A totes aquelles persones
que fan de l'educació un art,
acompanyant als infants
en els primers moments*

*i en especial
a les educadores i mestres
de l'Escola Bressol
La Fontana.*

Edició

Districte de Gràcia i Regidora de Dona i Drets Civils
Ajuntament de Barcelona

Autoria

Associació CoeducAcció, 2014
www.coeducaccio.com

Textos

Alba González Castellví, Verònica Guix Ruiz i Anna Carreras Port

Disseny gràfic i il·lustracions

La Bàrbara
www.labarbara.net

Correcció de textos

Cooperativa L'Apòstrof
www.apostrof.coop

Per què un Pla per la coeducació al Districte de Gràcia?

Dues de les propostes resultants de la I Trobada de Dones del Districte de Gràcia, celebrada al març de 2011 i organitzada pel Consell de Dones, foren:

- Dissenyar un programa de coeducació transversal a escala de districte que integri tots els àmbits professionals, els centres de primària i secundària, les escoles bressol, l'educació d'adults i educació no formal, etc.
- Sensibilitzar, conscienciar i difondre les polítiques d'igualtat i la perspectiva de gènere entre la ciutadania, especialment entre els responsables dels centres escolars, el professorat i l'administració.

El Districte de Gràcia, en l'elaboració del PAM-PAD 2012-2015, decidí incloure aquestes propostes al redactat final, i en va resultar la proposta següent:

- Promoure la igualtat entre homes i dones basada en el respecte i l'equitat. Impulsar polítiques transversals per aconseguir que la igualtat entre homes i dones sigui una realitat a la ciutat de Barcelona.
- Promoure la coeducació al Districte de Gràcia.
- Dissenyar, elaborar i implementar el Pla de coeducació.

Antecedents i situació actual

Un cop aprovat el PAD del Districte 2012-2015, el Consell de Dones de Gràcia proposà la creació de diferents comissions de treball amb l'objectiu de dur a terme el seguiment i proposar línies de treball per al compliment de les mesures del PAD en matèria d'equitat de gènere. És per això que el 14 de febrer del 2012 es constitueix la Comissió de Coeducació del Consell de Dones.

Des d'aquesta comissió, formada per dues dones pertanyents a entitats del Consell, la tècnica d'educació, la tècnica del Districte i una tècnica del CIRD (Centre per a la Igualtat i Recursos per a les Dones), s'han elaborat els objectius i les línies d'actuació del Pla de coeducació del Districte, així com la fitxa de recollida de dades dels centres educatius i les conclusions de les dades extretes.

En conseqüència, es volentat del Districte de Gràcia, juntament amb el Consell de Dones, dissenyar un pla per a la promoció i el foment de la coeducació a Gràcia, tal com es recull al Pla d'actuació del Districte 2012-2015.

Així doncs, aquesta guia que teniu a les mans és part del compliment d'aquestes mesures destinades a la coeducació al Districte de Gràcia en la qual s'ha comptat també amb la col·laboració tècnica i la participació compromesa de la Regidoria de Dona i Drets Civils de l'Ajuntament de Barcelona.

Índex

Per què un Pla per la coeducació al Districte de Gràcia?	4
Índex	7
Els orígens del projecte	8
Una guia d'ús pràctic	10
Comencem per la reflexió...	
• Sexe, gènere i sexisme	14
• Posant la cura al centre de l'acció educativa	21
• La prevenció de les violències de gènere	26
• Teixint aliances: família, escola i barri	33
• Desaprenent el gènere: la intervenció	36
Acabem en l'acció...	
• Propostes per coeducar a l'escola	42
• Propostes per coeducar a casa	54
• Per saber-ne més: llibres i webs	59

Els orígens del projecte

Els orígens de la guia que teniu entre les mans els trobem en la realització del documental «L'escola del demà». Hi vam filmar l'experiència coeducativa que mestres i infants van viure en primera persona a l'escola Bressol La Fontana durant el curs escolar 2012/2013. L'experiència que dona lloc al documental s'emmarca dins el projecte «Fem camí coeducatiu», subvencionat per l'Ajuntament de Barcelona i on també va participar l'Escola Patronat Domènech.

Així doncs, fou arran de la formació en coeducació que les educadores de l'escola Bressol La Fontana van anar incorporant progressivament la perspectiva de gènere en l'observació del seu centre educatiu, dels infants i del seu paper com a educadores. D'aquest procés, en vam extreure tres conclusions que avui volem compartir amb vosaltres i que ens ajudaran a situar-nos en les idees que més endavant han donat lloc en aquesta guia:

- En un primer moment vam poder identificar com els infants, ja a l'escola bressol, començaven a aprendre i a incorporar unes clares pautes de gènere, comportaments diferenciats que responen a estereotips de masculinitat i feminitat, i que aquestes s'anaven manifestant cada vegada amb més intensitat a mesura que els infants s'anaven fent grans, tot i la seva curta edat.
- Que els missatges que reben els infants i que els ensenyen com han de ser nenes o nens, segons el que se n'espera, també eren presents a l'escola bressol.
- Finalment, això ens va permetre concloure que era possible transformar-ho i obrir les possibilitats als infants, més enllà del seu sexe.

Va ser, doncs, arran d'aquestes conclusions, quan es va proposar la realització d'activitats puntuals diferenciades amb nenes i nens al centre, per tal de poder crear espais on es permetés i reforçés als infants poder desenvolupar actituds i comportaments que habitualment no duen a la pràctica pel fet de quedar «fora del seu gènere».

L'èxit que va tenir la intervenció coeducativa a l'escola Bressol La Fontana ens va portar a pensar que l'experiència podia ser una eina de reflexió i acompanyament per a altres escoles, famílies o persones interessades, que també volguessin incorporar la perspectiva de gènere en la seva pràctica educativa. Així doncs, es feia necessari poder elaborar una guia de treball que acompanyés el visionat de l'experiència coeducativa i que obrís la porta a la creació de noves experiències coeducatives.

Una guia d'ús pràctic

Volem que aquesta pugui ser una guia d'ús pràctic per a mestres, professorat, mares i pares, agents educatius que des del seu quotidià intervenen de forma directa i estreta en l'educació dels infants i que, per tant, seran de gran influència en la construcció de la societat futura.

Tot i així, no hem d'oblidar que també el barri és un potent agent educatiu que, de forma directa i indirecta, transmet valors, imaginari i creences que travessen la vida dels infants. És per això que creiem que aquesta guia pot ser d'ús pràctic per a elles, per a les persones que estiguin interessades en la coeducació i vulguin aprendre de l'experiència.

Confiem, doncs, que l'Escola del demà pugui ser una realitat.

Com l'hem estructurat

La guia s'estructura en dues parts: una primera pensada per acompanyar la reflexió, i una segona en la qual oferim un conjunt d'eines pràctiques per a la intervenció coeducativa.

Considerem que la reflexió ha de ser prèvia a la intervenció i és per això que ocupa els cinc primers capítols de la guia. Hi hem recollit un seguit de conceptes teòrics i reflexions pròpies que ens seran de gran ajuda un cop arribi el moment de pensar i dur a terme l'acció coeducativa. Us convidem, no obstant això, a anar més enllà de les reflexions que us proposem i pugueu transgredir els límits que nosaltres hem dibuixat.

Els capítols de la primera part són:

- **Sexe, gènere i sexisme.**
- **Posant la cura al centre de l'acció educativa.**
- **La prevenció de les violències de gènere.**
- **Teixint aliances: família, escola i barri.**
- **Desaprenent el gènere: la intervenció.**

Per a aquesta primera part, l'experiència filmada serà la nostra eina de treball. És per això que en tots els capítols la veu de les persones que parlen són l'eina de reflexió. D'aquesta manera, per a cada frase que prové del vídeo trobareu un conjunt de conceptes teòrics i reflexions que us donaran algunes idees per al treball que us proposem (ho trobareu a l'apartat «Per reflexionar»).

Així doncs, els apartats que componen cada capítol són:

- «**Des de la veu**». Reflexions a partir dels diàlegs.
- «**Per reflexionar**». Proposta de treball.
- «**Sabies que...**». Apunts interessants.

La segona part de la guia consta de tres capítols ens els quals trobareu aspectes d'ús pràctic per a la intervenció coeducativa des de l'escola i/o des de les famílies. Aquests són:

- **Propostes per coeducar a l'escola.**
- **Propostes per coeducar a casa.**
- **Per saber-ne més: llibres i webs.**

Ara tan sols queda desitjar-vos que us agradi l'experiència i que pugueu extreure'n un bon profit!

COMENCEM PER LA REFLEXIÓ...

SEXE, GÈNERE I SEXISME



El sexe al·ludeix a les característiques biològiques dels nostres cossos (com els òrgans genitals interns i externs, la càrrega hormonal o els cromosomes) i és aquell que ens distingeix entre femelles o mascles. El gènere, en canvi, fa referència a la construcció social de les identitats «home» i «dona». És el terme que s'utilitza per explicar com, en funció del nostre sexe, se'ns atorga una identitat concreta, una manera de ser, expressar, actuar i sentir que reproduïx les desigualtats de gènere i discrimina totes aquelles persones que s'atreveixen a sortir-se'n. Cal tenir present, però, que sovint el gènere opera de forma inconscient i això dificulta poder detectar-lo.¹

Quan parlem de sexisme fem referència a aquelles actituds, rols, estereotips, valors o creences, basades en el domini i l'autoritarisme del gènere masculí sobre el femení, que formen part de la nostra cultura. El sexisme és present a tots els àmbits de la vida i de les relacions humanes, amb més o menys intensitat. Moltes vegades s'aprèn i es transmet de forma inconscient, s'exerceix de forma implícita a les institucions públiques i les entitats socials, a les rutines de les relacions familiars i als àmbits d'estudi, oci i/o treball.

¹ L'ús que fem de la dicotomia dona/home, noies/nois al llarg de la guia, pren sentit en tant que forma part del nostre imaginari col·lectiu. No obstant, creiem que dita dicotomia no respon a la diversitat de la vida humana i que, per tant, cal treballar en els nostres imaginaris per a que aquests puguin ser més amplis.



Marina Subirats Martori, Associació CoeducAcció (min. 2,50)

«Els límits de la biologia no els coneixem, encara que és evident que hi ha unes diferències biològiques que són clares quan naixem: les diferències sexuals [...] La majoria de formes com ens comportem són apreses [...] Això és una manera de limitar les possibilitats d'una criatura, sigui nen o nena: no la deixem desenvolupar amb totes les seves possibilitats, sinó que li posem uns límits.»

Marina Subirats Martori, Associació CoeducAcció (min. 4,20)

«Perquè no és culpa de ningú, es troba a la cultura. Hem d'aprendre a llegir la nostra cultura i adonar-nos que transmet, que continua transmetent aquest sexisme.»

Encara que als nostres cossos siguin evidents les diferències biològiques, aquestes no corresponen per si mateixes a actituds, capacitats o habilitats concretes. Tot i així, durant segles, les diferències biològiques entre els sexes han estat la base que ha legitimat i naturalitzat les desigualtats entre dones i homes. El gènere, doncs, ha estat un concepte clau per comprendre com moltes de les actituds, capacitats i expectatives atribuïdes a les persones d'acord amb el seu sexe, no formen part de la biologia, sinó que han estat construïdes socialment a través de la cultura. Un dels aspectes rellevants que ens aporta el gènere és poder adonar-nos que aquestes actituds, capacitats, etc., assignades en funció del sexe no són estàtiques, sinó dinàmiques; no són fixes, sinó que poden ser transformades, de la mateixa manera que les societats i les seves cultures també es troben, amb més o menys intensitat, en transformació constant.

Marina Subirats Martori, Associació CoeducAcció (min. 0,52)

«Les criatures van rebent tota una sèrie d'informacions des que neixen [...] Seria lògic, doncs, començar molt més aviat a no donar-los missatges sexistes [...]»

Anna Carreras Port, Associació CoeducAcció (min. 2,25)

«Les educadores es van adonar que nenes i nens, davant d'una mateixa situació, tenien comportaments diferenciats i això ho vam analitzar des de diferents perspectives. Vam prendre consciència del fet que la diferent socialització de gènere provocava que unes i altres tinguessin aquests comportaments diferenciats; per tant, no responia a un element genètic, sinó que tenia elements construïts.»

Diem que la nostra societat és sexista perquè, partint de les característiques biològiques dels nostres cossos, ens classifica com a «dones» o «homes» i ens atribueix la forma en què ens hem de comportar, pensar i actuar. L'entorn social (i podem al·ludir també a mares, pares, mestres, professorat, etc.) reproduïx aquesta atribució des dels primers moments de la vida dels infants, i ho fa a través de les joguines, la roba, el tracte, l'espai, el llenguatge, els mitjans de comunicació, etc. Així doncs, és important que siguem conscients dels estereotips de gènere que estan intervenint en la socialització dels infants, per tal de poder actuar a temps i no caure en creences dels tipus: «els nois són més moguts» o «les noies són més tranquil·les», com si aquesta fos una veritat absoluta aplicable a tots els infants.



PER REFLEXIONAR...

Entorn el sexe i el gènere...

El gènere en primera persona: recordeu recordeu situacions de la vostra infància en les quals va prendre consciència que hi havia algunes coses que, pel fet de ser nena o nen, no se us permetia fer o, ben al contrari, que havíeu de fer. Per exemple: *Una nena està jugant al futbol i fa calor. Els nens de la classe es treuen la samarreta i ella sap, tot i que en aquell moment té un cos similar al dels seus companys de classe, que no pot o no li correspon treure's la samarreta.*

Feu una llista dels dels estereotips que s'atribueixen a dones i homes en funció dels models hegemònics de feminitat i masculinitat. Quan parlem de models hegemònics ens referim a les característiques, atributs o creences que tradicionalment s'han atribuït a dones i homes i que estan legitimats pel fet de pertànyer a un o altre sexe. Així, per exemple, tradicionalment la cura, les emocions o l'escolta s'han atribuït a les dones, mentre que la força, la valentia o la gestió econòmica, s'ha atribuït als homes.

A continuació debateu sobre:

- Les limitacions que té cada un dels models en relació amb el desenvolupament dels infants. Per exemple: *un estereotip és que les dones són presumides. Això comporta una limitació: si no ets presumida no ets prou femenina; i alhora, un nen no pot ser presumit perquè, pejorativament, se'l titlla d'«efeminat».*
- Si creieu que aquests models es reproduïxen al vostre entorn educatiu (escola, família, barri, etc.) i quines conseqüències pot tenir.

Entorn el sexisme...

Penseu tres moments en els quals creieu que s'ha donat una actitud sexista o que hagueu pogut identificar el sexisme. Per exemple:

- *Avui mirant el diari m'he adonat que fins a les darreres pàgines pràcticament no hi apareixien dones i la majoria de dones que hi apareixen són d'anuncis de treballadores sexuals, moda o premsa del cor.*
- *He vist un llibre de text que parlava sobre l'imperi Romà però tan sols explicava el paper dels homes i a un requadre al final del capítol, parlava de les dones a Roma.*

Quina relació creieu que pot tenir el sexisme amb l'educació? Per aquesta reflexió poden ser d'utilitat les activitats que es proposen als apartats «Propostes per coeducar a l'escola» i «Propostes per coeducar a casa».

A través del treball en grups, feu una anàlisi breu sobre els continguts sexistes que apareixen en diferents diaris que tingueu a l'abast. Algunes pautes per a l'anàlisi poden ser:

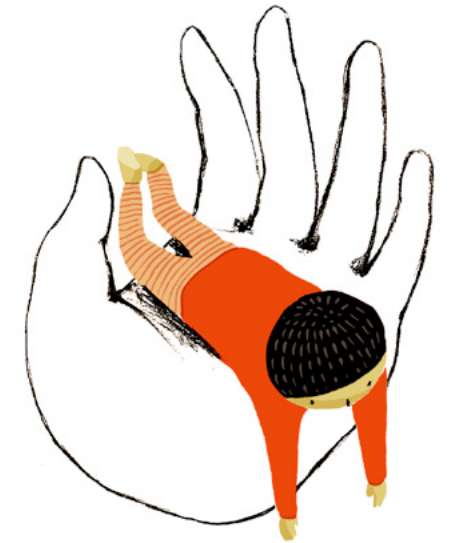
- Com ocupen l'espai dones i homes? En quins apartats apareixen majoritàriament dones i homes?
- Quins atributs, característiques o creences descriuen dones i homes? A quins estereotips fan referència?
- En quin moment s'al·ludeix a aspectes associats tradicionalment al gènere femení tals com la cura de les persones, les emocions, la naturalesa, etc.? Quin valor/reconeixement reben?

↙ SABIES QUE...

Tal com ens expliquen Maria Vidal i Gerard Coll-Planas al llibre *Dibuixant el gènere*, «algunes cultures indígenes reconeixen l'existència d'un tercer gènere que agrupa persones que comparteixen característiques masculines i femenines o aquelles que no són classificables dins les categories dona/home. [...] A l'Índia hi ha més de cinc milions de hijra, persones amb un cos masculí que es vesteixen amb roba femenina i que no s'identifiquen com a dones ni com a homes.»

(Coll-Planes & Vidal, 2013: 22-23)

POSANT LA CURA AL CENTRE DE L'ACCIÓ EDUCATIVA



La cura és una necessitat fonamental per al benestar de les persones i el desenvolupament social, en tant que dóna resposta a les necessitats bàsiques materials, però també a tots aquells aspectes vinculats amb l'afecte, les emocions i les relacions personals. La cura, doncs, és qui sosté la vida.



Amparo Tomé González, Associació CoeducAcció (min. 9,15)

«Als nens, normalment, no els parlem del tema de “has de cuidar de” o “has de tenir cura de”, perquè això és molt del món femení, quan [en realitat] no està dins el món femení, sinó que la necessitat està dins el món humà i això és el que hem de potenciar.»

Tradicionalment la cura s'ha considerat una característica pròpia de la «naturalesa femenina», i aquesta consideració ha servit per legitimar les desigualtats entre dones i homes. Avui dia, però, sabem que la cura no és una cosa exclusiva del gènere femení, sinó que és responsabilitat de totes les persones, perquè totes tenim la capacitat de cuidar i, a la vegada, necessitem que ens cuidin.

Alba González Castellví, Associació CoeducAcció (min. 8,29)

«En aquest cas, el que estem fent és oferir [als nens] una sèrie d'activitats que els permetin treballar altres aspectes com poden ser la cura de l'altre, el contacte físic amb l'altre a través de, per exemple, un massatge. Donar-los espais en què puguin desenvolupar un altre tipus de sensibilitat que no troben als seus jocs més habituals.»

En el camí vers una societat igualitària, és necessari i imprescindible (re)valorar el món considerat tradicionalment femení, on tenen lloc les emocions, l'afecte, la delicadesa, el dubte, la intuïció, l'empatia, el cos o la comunitat (entre d'altres). Alho-

ra cal trencar i transgredir l'ordre social que exclou al gènere masculí de l'espai i el temps de cura, per tal de construir relacions basades en la llibertat i el desig propi, on cadascú pugui sentir-se lliure d'escollir com vol construir la seva identitat, sexualitat, vida laboral, etc. i on existeixi un temps compartit per a la cura.

Rosabel Albert Torné, directora de l'Escola Bressol La Fontana (min. 4,47)

«Som dones que estem fent un rol determinat davant aquestes nenes. Potser, si hi hagués educadors, veurien que aquest rol no és exclusivament femení. Ara ens veuen contínuament estar pendent d'ells, dels nens i les nenes, que en tenim cura. I és clar, estem transmeten una imatge de rol.»

Malgrat els avenços realitzats en els últims temps en matèria d'igualtat, les desigualtats actuals encara continuen impregnades d'un pensament tradicional que exclou i limita el desenvolupament de les persones respecte de la seva identitat, sexualitat, vida laboral, etc. Aquest fet ens explicaria, per exemple, com la feminització del tercer sector respon a un imperatiu de gènere, que assigna a les dones aquells treballs vinculats a l'àmbit privat (com és el cas de la cura de les persones), alhora que reben un reconeixement social i econòmic inferior.

PER REFLEXIONAR...

Dibuixa un arbre genealògic familiar (de tres generacions) i escriu la professió o ofici que ha desenvolupat cadascú. Ara subratlla en colors diferents els homes i les dones de la teva família. A partir d'aquí observa:

–Quins treballs han desenvolupat homes i dones? Quins canvis hi ha hagut respecte de les ocupacions al llarg de les tres generacions? A què creus que són deguts? Quin paper juga el gènere en aquests canvis?

Parlem sobre nosaltres: quina és la teva professió?, què et va fer arribar-hi?, creus que el gènere hi té alguna cosa a veure?, t'imagines desenvolupant una professió assignada tradicionalment al gènere contrari? En cas afirmatiu, quina i quines qualitats / destreses / habilitats creus que necessitaries desenvolupar? En cas negatiu, per què no?

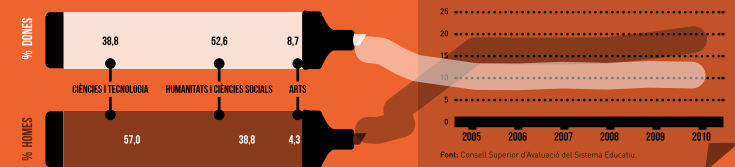
SABIES QUE...

Cada vegada ells són més de ciències i tecnologia i elles d'humanitats i ciències socials.

Alumnat matriculat de primer curs de batxillerat per modalitats. Catalunya curs 2012-2013

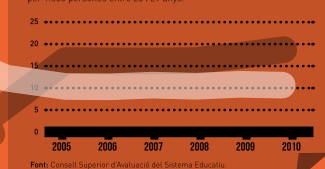
LA SEGREGACIÓ DE GÈNERE ALS ESTUDIS JA VE DE L'ESO

Alumnat matriculat de 1^{er} de batxillerat Catalunya curs 2012-2013



UNA SITUACIÓ QUE EVOLUCIONA?

Graduats/des en matemàtiques, ciències i tecnologia per 1.000 persones entre 20 i 29 anys.



Font: Servei d'Indicadors i Estadística. Departament d'Ensenyament.
 Dades: www.apsipinta.es

www.igbservatori.org

Elaboració de l'equip IQ a partir de dades del Departament d'Ensenyament // Sistema d'indicadors d'ensenyament de Catalunya. Consell Superior d'Avaluació del Sistema Educatiu. Febrer de 2013.

LA PREVENCIÓ DE LES VIOLÈNCIES DE GÈNERE

Què és violència? Que et cridin és violència, que t'insultin és violència, que et controlin és violència, que vigilin el que fas és violència, que et diguin amb qui pots parlar és violència, que t'humiliïn davant d'altres és violència, que tinguin un contacte físic amb tu que no desitges és violència, que et sentis obligat/da a fer actes que no vols és violència, que et tractin d'ignorant és violència, que et facin creure que no pots és violència. No permetis que siguin violents/es amb tu.

(Escrit de la *Plataforma unitària contra les violències de gènere*)





Marina Subirats Martori, Associació CoeducAcció (min. 9,31)

«Tot això que estem dient, tot l'element de coeducació, cal tenir present que és també per a nosaltres la base de la prevenció de la violència de gènere.»

Les violències de gènere no corresponen a un aspecte concret de les nostres vides, sinó que sovint la travessen al llarg i durant el temps que vivim en els diversos espais que habitem. És per això que la prevenció de les violències de gènere tampoc no pot respondre a una assignatura a part, sinó que ha de ser transversal a la nostra experiència. En aquest sentit, la coeducació ens ofereix diverses mirades i eines que caminen vers la construcció d'una societat lliure de violències.

Amparo Tomé González, Associació CoeducAcció (min. 9,51)

«I a més a més, hi ha un risc i és que si els nens des de ben petits aprenen que realment l'espai és seu, que la veu és seva i que la seva força pot realment intimidar els altres, estem realment cultivant un masclisme que esdevé sempre violent... i les nenes, a callar i a tenir por.»

Tal com hem anat veient al llarg d'aquesta guia, la socialització de gènere dona lloc que els infants desenvolupin formes concretes de percebre, viure i sentir el món que els envolta, així com influeix en la forma com ens relacionem amb les persones del nostre voltant i amb nosaltres mateixes. Parlem de violències de gènere en plural perquè existeixen diferents tipus de

violències (directa, cultural, estructural). En els darrers anys, s'han reconegut socialment les formes de violència més visible i explícites (agressió física, abús sexual, assassinat, etc.). No obstant això, no podem oblidar que aquestes recolzen sobre altres menys visibles i més subtils (violències simbòliques, econòmiques, etc.). La socialització de gènere és la llavor i el substrat on neixen i creixen aquestes violències i l'educació afectivosexual una de les eines per a la prevenció.

Què entenem per sexualitat:

«Es uno de los fundamentos de la experiencia humana. No es algo que tenemos, sino algo que somos. La sexualidad es la forma en la que cada cual expresa, comunica, siente, intima, da y recibe placer con la palabra y los cinco sentidos de su cuerpo sexuado.» (Graciela Hernández i Concepción Jaramillo, 2006:19)

A diferència del que de vegades es creu, la sexualitat ens acompanya al llarg de tota la vida i s'expressa de forma diferent. El seu significat, doncs, va més enllà de les relacions sexuals i abraça diverses dimensions (emocional i afectiva, la del plaer i la reproductiva) i té a veure amb la forma com ens comuniquem, expressem i gaudim de nosaltres mateixos/es i de les altres persones. Així doncs, serà molt important en les primeres etapes de la vida fer atenció a la sexualitat dels infants, sobretot quant a la dimensió emocional i afectiva. Aprendre a expressar les nostres emocions així com a relacionar-nos des de la cura i el respecte, construirà la base per a una sexualitat plena i unes relacions lliures de violències.



PER REFLEXIONAR...

Debat en grup les afirmacions següents (per a aquesta activitat es recomana introduir alguna dinàmica per al debat i que aquest el porti alguna persona experta en la perspectiva de gènere):

- L'amor romàntic és una cosa del passat que ja no es porta entre les persones adolescents.
- Hem d'admetre que en el fons és així: els nois són més moguts i les noies més bones estudiants.
- És important valorar el paper de les dones a la història, però això no vol dir que haguem de canviar els llibres de text.
- Algunes dones s'aprofiten, per una qüestió econòmica i de custòdia, de la possibilitat de denunciar la seva parella per violència masclista.
- Des que s'ha posat de moda això de la violència masclista, a tot se li diu violència.
- En realitat, també hi ha moltes dones que maltracten els seus marits, però això no es veu bé si ho dius.



SABIES QUE...

L'informe de FELGTB i COGAM «Acoso escolar homofóbico y riesgo de suicidio en adolescentes y jóvenes lesbianas, gays y bisexuales*» explica que:

«El inicio del acoso escolar homofóbico suele ser muy temprano. No siempre coincide con el descubrimiento de la homosexualidad o la bisexualidad de alguien, sino que va asociado, como ya hemos mencionado, a comportamientos disconformes con lo que se espera de cada género. Muchos son los que refieren experiencias de acoso desde los primeros años de la escolarización.»

Ferrándiz, J.L; Generelo, J.;Gómez, A.B, 2012
<http://www.felgtb.org/temas/jovenes/documentacion>

La Fiscalía General de l'Estat posa de manifest que, des del 2009, tan sols un 0'005% del total de denúncies per violència masclista són falses. Alhora que el nombre de dones que no denuncien és altíssim: durant el 2013 varen morir 55 dones víctimes de violència masclista i 45 d'elles no havia denunciat als seus agressors amb anterioritat. (Dades extretes de la Fiscalía General d'Estat; www.fiscal.es/memorias/memoria2014/FISCALIA_SITE/recursos/pdf/capitulo_III/cap_III_1.pdf)



TEIXINT ALIANCES: FAMÍLIA, ESCOLA I BARRI

Família, escola i entorn són importants agents socialitzadors ja que són els principals encarregats de transmetre missatges als infants; missatges que condicionaran la construcció de les seves identitats. És per això que, des d'una perspectiva coeducativa, el treball en xarxa i la creació de sinergies entre els diferents agents educatius esdevé un aspecte rellevant en el camí vers uns infants i una societat més lliure i justa.



Marta Torelló Ariño, educadora de l'Escola Bressol La Fontana
(min. 11,48)

«I realment ens manca temps per fer pedagogia i poder reflexionar sobre la tasca educativa, què hem d'explicar, com ens dirigim als nens, quines activitats fem, quines experiències... Tot això s'ha de fer dia a dia. La societat, les famílies canvien, apareixen noves necessitats, hi continuen havent necessitats com la de la coeducació. I el mestre necessita un espai per reflexionar...»

Rosabel Albert Torné, directora de l'Escola Bressol La Fontana
(min. 12,30)

«I el que hem detectat també és l'interès de les famílies; hi estan força implicades [...] I crec que això ja ha quedat com un substrat a La Fontana, sobre el que continuarem construint perquè veiem que ens aporta i ens enriqueix molt, no només a nosaltres, sinó als nens i nenes que vénen a l'escola.»

En tant que són moltes les hores que els infants passen a l'escola, però també moltes les hores que passen amb la família o en interacció amb el seu entorn, família, escola i barri són tres agents educatius claus en el seu desenvolupament. No obstant això, de vegades ens trobem amb conflictes que giren al voltant de qui pren més responsabilitat en la forma com estem educant la canalla. Així doncs, a vegades des de l'escola o el casal se sol considerar que alguns aspectes de la socialització dels infants ja vénen apresos des de casa i alhora, de forma paradoxal, les famílies apunten que no saben com els infants es comporten de certes maneres que mai havien vist a casa i que, per tant, consideren que han après a l'escola o al casal. Com pot ser això? Potser ha arribat el moment que família, escola i barri treballin de forma conjunta començant per identificar quins són aquells aspectes, valors o objectius que persegueixen i comparteixen.

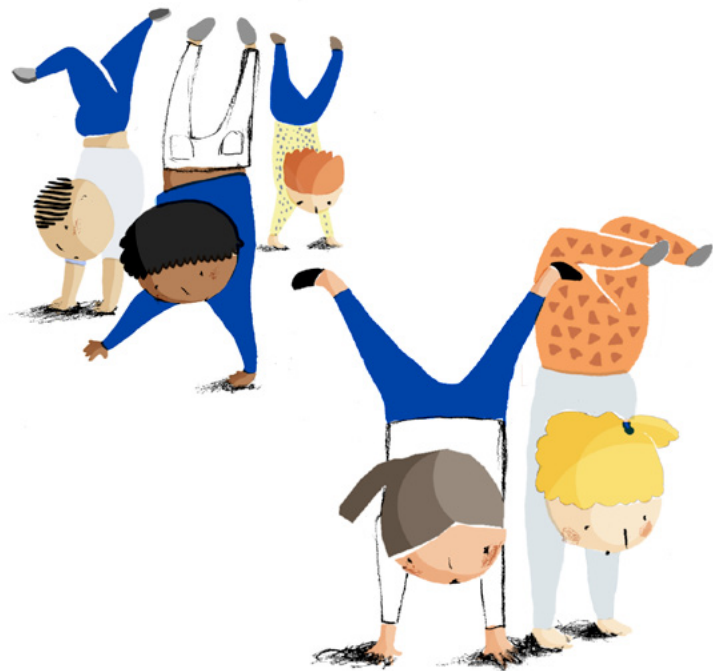


PER REFLEXIONAR...

Us deixem una experiència de l'Escola Castellum, de Sant Julià de Ramis, on es mostra el treball realitzat de manera conjunta família i escola implicant-hi també els infants. Aquest pot ser un punt de partida per pensar sobre què ens aporta el treball en xarxa:

COCREACIÓ DEL PATI DE L'ESCOLA

<http://www.coeducaccio.com/index.php/v%C3%ADdeos/proces-de-co-creacio-del-pati-de-lescola-castellum-de-sant-julia-de-ramis-girona>



DESAPRENENT EL GÈNERE: LA INTERVENCIÓ

Marina (min. 6,07)

«Els nens reben uns missatges, les nenes en reben uns altres i això els porta ja a diferenciar-se. Si volem donar-los totes les possibilitats, hem de compensar en certa manera allò que se'ls ha negat. De manera que, en aquest sentit, a vegades va bé fer activitats només amb nens o només amb nenes per retornar-los la part que els ha estat negada.»



Ana Carrero Jiménez, educadora de l'Escola Bressol La Fontana (min. 6,28)

«Aquest curs hem tornat a fer activitats tranquil·les i mogudes amb nens i nenes per separat per potenciar aquelles actituds o comportaments que veiem que mancaven en un o l'altre gènere. És a dir, si vèiem que ens agradaria que els nens també fossin més tranquils, pacients i tinguessin cura dels companys, fèiem activitats tranquil·les on potenciar aquestes actituds; i si ens interessava que les nenes fossin més agosrades i més decidides en el joc motriu, potenciàvem amb les activitats mogudes aquest comportament a les nenes.»

Marta Torelló Ariño, educadora de l'Escola Bressol La Fontana (min. 7,12)

Com a activitat tranquil·la, hem plantejat de fer sessió de massatges amb crema hidratant també separant, és a dir, només nens o només nenes. A l'hora de donar-los les pautes per fer l'activitat, se'ls dona la mateixa pauta a un grup que a l'altre [...] Quan fem l'activitat moguda, es planteja un circuit motriu per treballar la psicomotricitat gruixuda, saltar, fer tombarelles [...]

Les observacions ens han permès detectar que el que solem anomenar joc lliure o fins i tot les diferents maneres de jugar davant una mateixa proposta, incorporen des que les criatures són petites una clara pauta de gènere, limitant per tant la seva experiència al rol que socialment se'ls ha atorgat.

L'experiència duta a terme convida els infants a descobrir, experimentar, gaudir i donar valor a maneres de jugar, de relacionar-se i aprendre diferents a les que els fomenta el seu gènere.



ELS RESULTATS DE L'EXPERIÈNCIA...

Anna Carreras Port, Associació CoeducAcció (min. 10,28)

«Aquestes diferents activitats que s'han dut a terme amb nenes i nens per separat s'han anat fent de manera periòdica durant el curs 2013/14. A hores d'ara podem dir que són positives, que donen bons resultats. Per exemple, s'ha pogut veure en el cas de les nenes a l'hora del joc motriu que cada cop tenien menys necessitat de demanar suport a l'educadora, de manera que vèiem que augmentava la seva autoestima i la seva valentia. En el cas dels nens, hem pogut observar com cada cop tenien més desig i gaudien dels espais de relaxació i massatge [...] En aquest sentit, els bons resultats ens indiquen que amb aquestes intervencions en concret podem avançar d'una situació de desigualtat molt evident [...] i avançar cap a unes identitats, tant de nens com de nenes, cada cop més lliures i més plenes.»

En el cas de les nenes, les activitats fomentaven aspectes com el moviment, la gosadia, l'ocupació de l'espai o la possibilitat d'alçar la veu.

En el cas dels nens, fomentaven la cura de les altres persones, la calma, el gaudi del contacte amb els altres, així com el respecte pels altres i per un mateix.

Per tant, els ha obert un ventall de possibilitats i els ha acostat a l'experiència de noves formes de jugar, de moure's, de relacionar-se... En definitiva, diferents maneres i opcions de viure i veure's al món.

SABIES QUE...

Existeixen experiències similars. Aquí us deixem un tast:

A l'enllaç trobareu un vídeo en el qual s'explica una experiència a Islàndia similar a la que hem dut a terme a l'Escola Bresol la Fontana:

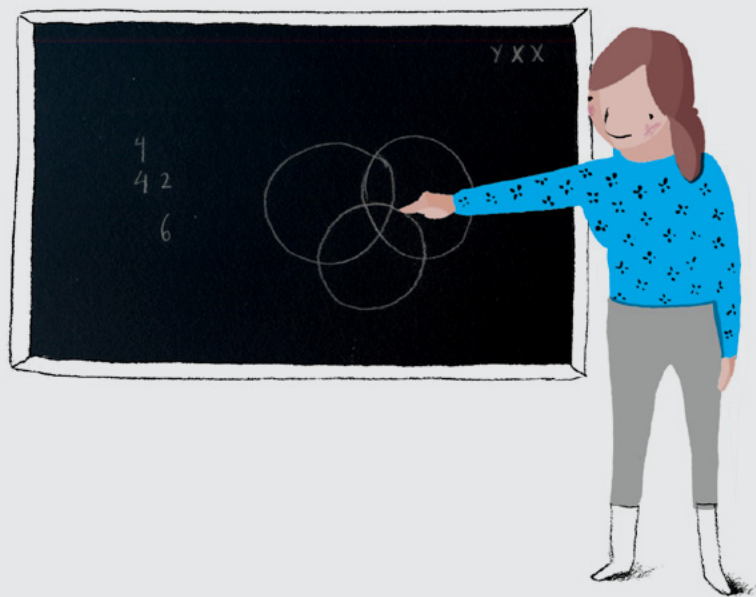
<http://www.coeducaccio.com/index.php/v%C3%ADdeos/hjalli-a-rather-unusual-nursery>

En aquesta revista podeu trobar un article d'Ana Vega en el qual exposa una experiència similar a la treballada (pàg. 53-61):

<http://www.coeducaccio.com/wp-content/uploads/2014/04/VEGA-ANA-%C2%BFqu%C3%A9-nos-separa-y-qu%C3%A9-nos-une-Pg-53-61.pdf>

ACABEM EN L'ACCIÓ...

Propostes per coeducar a l'escola



A continuació us proposem algunes pautes per poder intervenir a l'escola i transformar les pràctiques educatives en vertaderes pràctiques coeducatives.

Ara bé, cal tenir en compte tres aspectes:

- 1. SENSIBILITZACIÓ:** per poder intervenir es fa necessari treballar prèviament els continguts teòrics i de reflexió exposats a la guia, ja que aquests ens acompanyaran en el camí de la presa de consciència del paper del gènere a la vida de les persones i possibilitaran la intervenció posterior.
- 2. OBSERVACIÓ:** abans d'intervenir és necessari fer una observació sistemàtica del nostre centre educatiu per tal de descobrir els elements sexistes que hi estan presents.
- 3. INTERVENCIÓ:** serà a partir dels elements identificats amb l'observació que dissenyarem les intervencions al centre.

Per què cal observar? Una anècdota que parla per si sola...

Una mestra comenta que a la seva escola hi ha molts pares que van a buscar als infants. Això implica que creu que els pares participen molt activament en la cura dels infants. La percepció de la mestra era aquesta, i d'acord amb això construïa la seva pròpia realitat: mares i pares es feien càrrec de portar i recollir els infants de forma igualitària. Després de comptar, durant el transcurs d'una setmana, el nombre de dones i d'homes que venien a portar i a recollir els infants al centre vam poder constatar que la proporció d'homes i de dones era de 1 a 4.

ÀMBITS PER OBSERVAR I INTERVENIR

1 Contes i literatura

Per què és important?

Els contes tenen un paper socialitzador important en els infants. És important estar alerta amb els models de nenes i nens, futures dones i homes que aquests contes ens ofereixen, així com amb els mites i falses creences que apareixen al voltant de temes com les relacions afectives i l'amor romàntic.

Com podem observar-ho?

Trieu a l'atzar alguns contes de la vostra escola i observeu els aspectes següents:

- Qui és la persona protagonista?
- Es reproduïxen rols estereotipats, rols oposats als estereotipats o apareixen opcions diferents?
- Quin paper tenen la resta de personatges del conte? Reproduïxen estereotips de gènere?
- El llenguatge és sexista o és inclusiu?
- Com són i què ens mostren les imatges que hi apareixen? Podeu comptar el nombre de personatges masculins i femenins i anotar què és el que està fent a cada una de les imatges.

PROPOSTA D'INTERVENCIÓ

És possible que trobem que molts dels contes i llibres que tenim a la biblioteca del centre reproduïxen uns rols de gènere molt estereotipats. Algunes de les coses que podem fer són:

- Explicar els contes modificant els rols dels personatges. Pot anar acompanyat d'una reflexió amb l'alumnat adaptada a cada nivell educatiu.
- Acompanyar l'alumnat en la lectura dels contes sexistes, emprant-los com a eina per a la reflexió i mostrant l'existència d'altres models i possibilitats.
- Procurar que les maletes viatgeres que van a casa portin contes coeducatius i, en cas que no, que aquests puguin anar acompanyats de fitxes de sensibilització i pautes per a les famílies.
- Anar renovant la biblioteca progressivament incorporant contes no sexistes.

Existeixen nombroses guies de contes no sexistes. Aquí en teniu algunes:

<http://www.coeducaccio.com/wp-content/uploads/2014/04/Guia-contes-coeducatius-CIRD.pdf>
GUIA DE CONTES COEDUCATIUS DEL CIRD
(Ajuntament de Barcelona)

<http://www.rosasensat.org/antiga/biblioteca/Bibliografies%20infantil/Tants%20a%20tants%20infantil%20i%20primaria.pdf>
NOIES I NOIS, TANTS A TANTS per a educació infantil i primària (Rosa Sensat)

<http://www.rosasensat.org/antiga/biblioteca/Bibliografies%20infantil/Tants%20a%20tants%20secundaria.pdf>

NOIES I NOIS, TANTS A TANTS per a educació secundària (Rosa Sensat)

Si voleu saber més sobre el paper dels contes, llibres i pel·lícules en la socialització de gènere, podeu consultar:

<http://blogs.elpais.com/mujeres/2013/11/sexismo-en-cine.html>

<http://www.coeducaccio.com/wp-content/uploads/2013/01/JUNTA-DE-ANDALUCIA-Vivir-los-cuentos.-Gu%C3%ADa-para-contar-cuentos.pdf>

<http://www.coeducaccio.com/wp-content/uploads/2014/04/ALEJANDRA-ALICIA-Roles-y-Diferenciacion-de-genero-en-la-literatura-infantil.pdf>

2 Els llibres de text

Per què és important?

Els llibres de texts són l'eina que solem utilitzar per aprendre el contingut de les diferents matèries escolars. No obstant això, aquests continguts no solen estar aïllats, sinó que porten incorporats també una forta càrrega de gènere. Aquesta apareix tant en els personatges, que solen respondre a rols estereoti-

pats, com en els continguts, que solen obviar les dones. Aquest oblit sistemàtic de les dones pot venir donat per dos factors:

Perquè allò que es considera important i que cal explicar són coses a les quals històricament només han tingut accés els homes. També, en el cas que hagin estat dones, allò que han fet no ha tingut la mateixa repercussió (invents, guerres, arts, etc.).

Perquè allò que es considera més vinculat tradicionalment al món femení, com per exemple la cura de les persones, sembla ser que no és suficientment important per ser explicat a l'escola.

Com podem observar-ho?

Podem agafar un llibre de text a l'atzar i a continuació:

- Comptar el nombre de personatges masculins i femenins que hi apareixen.
- Observar què és el que s'explica (amb text o amb imatges) d'elles i ells i quin valor se li dona.

Per saber-ne més

<http://blocs.xtec.cat/genereisalut/2009/04/03/escollint-els-llibres-de-text/>

Escollint els llibres de text (XTEC)

<http://www.coeducaccio.com/wp-content/uploads/2014/04/JARRAUD-F.-Els-manuals-escolars-transmeten-imatges-sexistes.pdf>

PROPOSTA

A la xarxa hi ha moltes propostes didàctiques per treballar aspectes que queden oblidats als continguts que ens proposen els llibres de text.

http://www.coeducaccio.com/wp-content/uploads/2012/08/aprender_a_cuidarnos_nuria_solsona.pdf

Donant importància a la cura

<http://www.coeducaccio.com/wp-content/uploads/2014/04/CUNILLERA-M%C2%BA.-LL.-Germanes-de-Shakespeare-la-literatura-des-de-la-llibertat.pdf>

Literatura

<http://www.coeducaccio.com/wp-content/uploads/2014/04/VVAA-Un-paseo-por-el-universo-de-la-mano-de-mujeres-astr%C3%B3nomas.pdf>

Dones i astronomia

<http://www.coeducaccio.com/wp-content/uploads/2014/04/FERNANDEZ-INMA-La-difer%C3%A8ncia-de-ser-dona-durant-l%C2%B4Edat-Mitjana.pdf>

Les dones a l'edat mitjana

3 El llenguatge del centre

Per què és important?

El llenguatge té un paper important en la configuració de la realitat, en tant que té la funció d'anomenar el que existeix: **el que no s'anomena no existeix.**

El llenguatge usant el genèric en masculí invisibilitza les nenes, noies i dones, ja que dona per fet que en cada moment podem saber si estem incloses o no en el missatge, fet que genera un important desgast cognitiu, a part d'implícit representar-nos en un segon terme.

Com podem observar-ho?

Ens podem fixar principalment en dos aspectes:

- **Llenguatge escrit:** podem fixar-nos i comptabilitzar el material escrit que es genera des del centre educatiu (circulars, cartells...) i veure en quines ocasions empram el llenguatge inclusiu i quan, al contrari, fem ús d'un llenguatge sexista.
- **Llenguatge oral:** en la comunicació oral sempre és més complexa la incorporació del llenguatge inclusiu, ja que moltes vegades sentim que és estrany emprar segons quins tipus de termes. Podem demanar a algú que ens observi a l'aula i que anoti les vegades que parlem emprant el masculí genèric i aquelles que no ho fem.

PROPOSTA

El canvi en la forma d'emprar el llenguatge sol ser lent i complex ja que l'ús del llenguatge inclusiu ha estat desprestigiats sociablement moltes vegades.

Quan un fet passa a formar part de les nostres vides, tal com ha passat amb molts conceptes nous relacionats amb les noves tecnologies, no tenim cap problema d'incorporar nous conceptes al nostre vocabulari. I això és així perquè aquests conceptes han passat a ser necessaris per a la nostra comunicació quotidiana.

Per tant, l'ús del llenguatge inclusiu només serà estès quan compreguem profundament que el llenguatge sexista omet i obvia la meitat de la població.

No és necessari duplicar tots els termes amb masculí i femení, sinó que podem buscar termes que els incloguin tots dos.

Per a més informació, podeu consultar aquesta guia breu de llenguatge inclusiu de la Generalitat de Catalunya:

<http://www.coeducaccio.com/wp-content/uploads/2014/04/GENERALITAT-DE-CAT-guia-resum-llenguatge-no-sexista.pdf>

I una altra guia més àmplia de l'Ajuntament de l'Hospitalet:

<http://www.coeducaccio.com/wp-content/uploads/2014/04/AJ.-HOSPITALET-parlem-ne-guia-de-llenguatge-no-sexista.pdf>

4 Els patis escolars

Per què és important?

Els patis escolars són espais que tenen un important paper educatiu. Destaquem els aspectes següents:

- El tipus de jocs i activitats que s'hi desenvolupen, que solem considerar com a lliures, però que, si ens hi fixem, sovint contenen una important càrrega de gènere.
- L'espai que ocupen els infants en el conjunt del pati (central vs perifèric).
- La mateixa estructura del pati i els espais prioritaris quant a quantitat d'espai i centralitat, que fomenta que s'hi desenvolupin un determinat tipus de joc, que principalment respon al tipus de joc dels nens.
- Els conflictes i les relacions que es generen al pati, que comporten l'aprenentatge d'unes normes socials que perpetuen el sexisme.

Com podem observar-ho?

- Fer un mapa del pati escolar i veure quants espais estan ocupats per jocs més moguts i quants per jocs més tranquils.
- Seleccionar una part del pati (podria ser un espai més central i un de més perifèric) i observar el nombre de nenes i nens que hi ha.

- Escollir a l'atzar una nena i seguir els seus moviments durant 4 o 5 minuts i fer el mateix amb un nen (després ho podem repetir amb d'altres nenes i nens) i observar els desplaçaments que fan i l'espai que ocupen.
- Preguntar i anotar a quins jocs juguen les nenes i a quins jocs juguen els nens.
- Anotar quantes vegades hi ha una demanda dels infants al professorat, assenyalant si és un nen o una nena i el motiu de la demanda.
- Observar quins conflictes es donen, entre qui i de quina manera es resolen.
- (Recomanem que acoteu les observacions, per exemple, 10 minuts cada dia al llarg d'una setmana i després comenteu allò que heu observat. Es recomana l'ús de càmeres per filmar les situacions i veure-ho amb posterioritat).

PROPOSTA

L'observació ens permetrà identificar quins són aquells aspectes en els quals cal intervenir.

Algunes propostes per a aquesta intervenció són:

- Normativa consensuada del pati (regular els tipus de jocs i els espais).
- Espais de joc dirigit proposats per l'alumnat de manera rotativa.
- Transformació del pati, de manera que doni més centralitat a altres tipus de joc que no sigui el joc amb la pilota; per tant, que doni espai a la cura i la tranquil·litat com aspectes a valorar (per a la transformació més estructural del pati es pot comptar amb la participació de les famílies, vegeu-ne l'experiència de l'apartat «Teixint aliances»).
- Que el pati es converteixi en un espai en el qual es poden fer altres activitats que normalment es fan a l'aula (racons, contes, etc).

Per a més informació

<http://www.lne.es/gjion/2009/09/16/patios-escolares-ninas-aprenden-ceder-espacios-ninos/808781.html>

Propostes per coeducar a casa



En l'apartat «Teixint aliances» veiem com la família és un agent de socialització clau en el desenvolupament dels infants. També hem vist com, des d'una perspectiva coeducativa, la diversitat és un factor de riquesa que permet un desenvolupament lliure i ple dels infants. És per això que serà important reconèixer aquesta diversitat al nucli familiar.

Com podem observar-ho?

Un primer pas, doncs, serà reconèixer la diversitat que descriu els nuclis familiars contemporanis del nostre entorn, en els quals podem veure diverses expressions de la «família»: monomarentals o monoparentals, famílies homosexuals o heterossexuals, famílies de diferents cultures i orígens, famílies on té lloc la diversitat funcional, famílies que opten per l'adopció, etc. L'amplitud de la nostra mirada serà la primera eina clau en el desenvolupament d'una educació coeducativa a les nostres llars.

A continuació us oferim una sèrie d'eines per anar construint aquesta mirada, la qual parteix del fet que són molts els missatges que dia a dia donem a nenes i nens, missatges que sempre tenen un contingut i que en qüestions de gènere, mai solen ser neutres.

En aquest sentit destaquem tres aspectes a tenir en compte:

- **Les expectatives i interaccions:** tal com hem vist al llarg de la guia, la forma en la qual ens relacionem està imbuïda per una forta càrrega de gènere. Així doncs, en la relació que establím amb els infants esperem trobar uns comportaments o uns altres en funció de si és una nena o és un nen. I no només els esperem, sinó que moltes vegades els fomentem. Així doncs, les expectatives i el tracte diferenciat que donem als infants influiran en les seves identitats.

<http://blogs.elpais.com/mamas-papas/2013/07/mi-nino-se-pinta-las-unas-y-que.html>

Article per reflexionar

<http://www.coeducaccio.com/wp-content/uploads/2013/10/AMP-GIL-guia-per-a-pares-i-mares-dinfants-amb-comportaments-de-g%C3%A8nere-no-normatiu.pdf>

Guia per a mares i pares d'infants amb comportaments no normatius

- **La coresponsabilitat i els models que oferim:** estudis recents ens mostren que encara avui dia les tasques de la llar recauen molt més en les dones que en els homes. La coresponsabilitat persegueix assolir l'equilibri a les tasques domèstiques i als usos del temps. D'altra banda, aquest és el model que nenes i nens veuen i aprenen a les seves llars, per tant, el canvi en les persones adultes serà el primer pas per afavorir una educació més igualitària.

<http://www.coeducaccio.com/wp-content/uploads/2013/04/Sant-Cugat-guia.pdf>

Guia qui fa què a casa

http://www.coeducaccio.com/wp-content/uploads/2012/09/Guia_familia-1LH.pdf

«A casa igualtat!» Guia per a les famílies: coeducació

- **El joc i la joguina:** les joguines i la manera com els infants hi juguen tenen un paper molt important en tant que les diferents formes de joc aporten uns aprenentatges, habilitats i valors determinats. La diferenciació de jocs per a nenes i per a nens implica directament que certs aprenentatges quedin oblidats.

<http://www.coeducaccio.com/index.php/v%C3%ADdeos/publicitat-sexista-anuncis-de-joguines-2013>

Com a exercici podeu mirar aquesta selecció de publicitat infantil i identificar els valors que transmeten cada un dels tipus de jocs: els jocs considerats per a nens i els jocs considerats per a nenes.

<http://www.coeducaccio.com/wp-content/uploads/2014/04/FUND.-CRECERJUGANDO-Juguete-y-genero.pdf>

«Guía juguete y género»

- **Els contes:** els contes són una eina educativa present al llarg de tota la vida i tenen un paper molt important durant la infància per la seva gran capacitat com a transmissors de missatges. Però, som conscients de com influeixen als infants? Quins models els ofereixen? Quins móns possibles imaginem i quins altres móns els són negats?

En el capítol anterior (Propostes per coeducar a l'escola), parlem dels contes amb major profunditat aportant algunes propostes que us poden ser útils a casa.

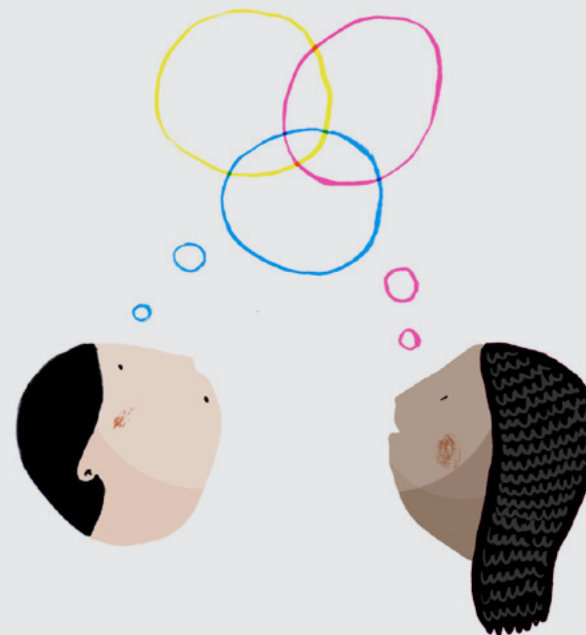
EMOCIONS I SEXUALITAT: CLAUS PER UNA EDUCACIÓ PLENA

La sexualitat és present al llarg de les nostres vides, tot i que sovint pensem que és al moment de l'adolescència quan apareixen les dificultats i els conflictes. És present des del moment del naixement i té una relació íntima amb les emocions, amb el propi coneixement i amb el de les altres persones. És per això que és indispensable fer un bon acompanyament, des de la primera infància, per tal d'afavorir i facilitar unes relacions positives amb el cos i amb la pròpia sexualitat.

Des de casa, doncs, serà important que prenguem consciència, integrem i facilitem espais perquè les emocions i l'afecte aflorin i es puguin expressar en la relació amb els nostres infants. L'existència d'aquests espais serà clau en tant que emocions i afectivitat són elements de gran rellevància en la construcció de les nostres identitats, així com en l'aprenentatge de la convivència i la relació amb els altres.

A l'últim apartat de la guia (Per saber-ne més...) podreu trobar alguns recursos que giren entorn les emocions i la sexualitat. D'altra banda, us animem a investigar i a formar-vos en la matèria, ja que sovint aquest és un tema que ens ha estat negat i/o prohibit i ens pot resultar difícil d'abordar en la relació amb els nostres infants.

Per saber-ne més...



Per ampliar la informació o disposar de més recursos, us oferim un breu recull de webs i llibres:

Associació CoeducAcció

www.coeducaccio.com

El nostre és un web de recursos on podreu trobar diferents materials formatius i didàctics que us poden ser d'utilitat per a professorat, famílies o qualsevol persona interessada en el món de la coeducació. Trobareu materials pensats per ampliar el coneixement i la reflexió entorn el gènere, així com altres d'ús pràctic per poder desenvolupar als diversos espais educatius.

CIRD. Centre d'Informació i Recursos per a les Dones

<http://w110.bcn.cat/Dones/Continguts/Documents/CatlegRecursos2013.pdf>

El CIRD disposa d'un catàleg de recursos pedagògics per a la sensibilització en igualtat de gènere dels quals podeu disposar gratuïtament.

Materials pedagògics

<http://candela.cat/que-hacemos/materiales-y-publicaciones/>

Al web de l'entitat Candela també podeu trobar diversos recursos i materials pedagògics que giren entorn la sexualitat i la coresponsabilitat des d'una perspectiva de gènere.

Marian Moreno

Educación en igualdad es una cuestión de ley

<http://blog.educastur.es/marianmoreno/>

Marian Moreno és professora de secundària en Llengua Castellana i Literatura i assessora tècnica docent. Al seu blog ens ofereix diversos articles i publicacions, així com materials didàctics que ens poden ser molt útils en el treball a les aules.

Rosa Sanchís

<http://www.rosasanchis.cat/index.html>

El web de Rosa Sanchís podreu trobar referències a diverses publicacions d'aquesta professora de secundària i un treball molt interessant entorn l'afecte, la sexualitat i la prevenció de la violència desenvolupat amb alumnat de secundària i batxillerat. En especial, us recomanem el seu llibre *Tot per amor? Una experiència educativa contra la violència a la dona*.

La coeducació i la gestió de la diversitat a les aules. Un dossier adreçat a professorat de primària i secundària

<http://www.filalagulla.org/nova-guia-la-coeducacio-i-la-gestio-de-la-diversitat-a-les-aules/>

Aquesta és una guia coeducativa elaborada per Fil a l'Agulla i Educació sense fronteres amb el suport de l'AECID, que té per voluntat aproximar-nos a una millor comprensió de les dinàmiques de discriminació en general, posant l'èmfasi en la discriminació derivada del sistema sexe-gènere. Als últims capítols també trobareu accions concretes per dur a terme a les aules.

Finalment, només ens queda esperar que hagueu gaudit d'aquesta guia i que us permeti incorporar la coeducació en la vostra reflexió i pràctica educativa.

També desitjar-vos que la curiositat i la diversió siguin aquelles que guiïn la vostra pràctica i us permetin descobrir molts altres aspectes que en aquí no hem esmentat.

Si és així, us agraiem que ens ho feu saber. D'aquesta manera podrem anar seguint creant i compartint coneixement...

info@coeducaccio.com

Moltes gràcies i fins a la propera!

